



Zastępca Prezydenta Miasta Szczecin

Anna Szotkowska

pl. Armii Krajowej 1, 70-456 Szczecin

tel. +4891 42 45 050, fax +4891 42 21 129

aszotkow@um.szczecin.pl • www.szczecin.eu

Szczecin, 2021-07-¹².....

Pan

Dariusz Matecki

Radny Rady Miasta Szczecin

Znak: WOŚr-S.III.003.125.2021

Dotyczy: interpelacji nr 2730
interpelacji nr 2813

Szanowny Panie Radny

odpowiadając na interpelacje w sprawie łąk kwietnych na ulicy 26-Kwietnia i przy Jeziorku Słonecznym uprzejmie informuję, że Zakład Usług Komunalnych w listopadzie 2020r. zrealizował łąki kwietne w poniższych lokalizacjach:

- od ul. Bohaterów Warszawy do wiaduktu,
- od wiaduktu do ul. Twardowskiego,
- od przejazdu na wysokości ul. Gronowej do ul. Santockiej,
- od ul. Derdowskiego do wysokości wyjazdu ze sklepu,
- przy Jeziorku Słonecznym wzdłuż ulicy Derdowskiego.

W okresie kwitnienia roślin łąkowych na obszarze zakładanych łąk można było odnotować kwitnienie m.in. chabrów bławatków oraz maków polnych, które są roślinami jednorocznymi (zdjęcia z wizji lokalnej z dn. 18 czerwca - odpowiadające lokalizacyjnie zdjęciom nr 1, 2 i 3 z interpelacji oraz zdjęcia z innych obszarów łąki – załącznik nr 1). Dodatkowo informuję, że załączone do interpelacji zdjęcia nr 4,5,6 i 7 przedstawiają odcinki, na których łąka nie była zakładana (odcinek od ul. Santockiej do ul. Twardowskiego).

Łąka kwietna na ul. 26-Kwietnia i przy Jeziorku Słonecznym stanowi założenie wieloletnie, dlatego efekt nie będzie widoczny w pierwszym roku po wysiewie. Na zakwitnienie roślin wieloletnich i dwuletnich należy poczekać co najmniej dwa sezony, zgodnie z opracowaniem stanowiącym część umowy dot. zakładania łąk cyt: „Proces powstawania łąki, formowania się zbiorowiska może trwać kilka lat. W tym czasie łąka zmienia się. Jej wygląd jest składową biologii zastosowanych roślin, nasłonecznienia, dostępności wody, składu chemicznego podłoża i zabiegów pielęgnacyjnych”.

Na odcinku od Bohaterów Warszawy do ulicy Twardowskiego (zdjęcia z interpelacji 1,2 i 3), zaobserwowano, że wschody roślin są słabsze z uwagi na trwającą suszę i niekorzystne miejscowo warunki glebowe, jednak jak widać na załączonych zdjęciach (załącznik nr 1) na terenie tego odcinka istnieją spore obszary z roślinnością łąkową. Zgodnie z ustaleniami z przeglądu gwarancyjnego Wykonawca jesienią tego roku dokona ponownego wysiewu nasion mieszanki na tym odcinku w miejsca pozbawione roślin łąkowych. Również w ramach

gwarancji, gleba zostanie wzbogacona materia organiczną, aby polepszyć warunki rozwojowe roślin.

Zadanie polegające na wykonaniu łąk kwietnych na ul. 26-Kwietnia i przy Jeziorku Słonecznym zostało zrealizowane w zakresie zgodnym z umową i nie ma podstaw do wyciągnięcia konsekwencji wobec Wykonawcy i naliczenia kar umownych.

Ponadto informuję, że koszt wykonania łąk kwietnych wyniósł 120 100 zł co daje kwotę 4,43 zł za m² (w kwocie tej zawarto wykonanie badań gleby, dobór mieszanki nasion łąkowych do siewu oraz wysianie mieszanki). Łąki wykonane w roku 2020 zajmują łącznie powierzchnię 25 600 m².

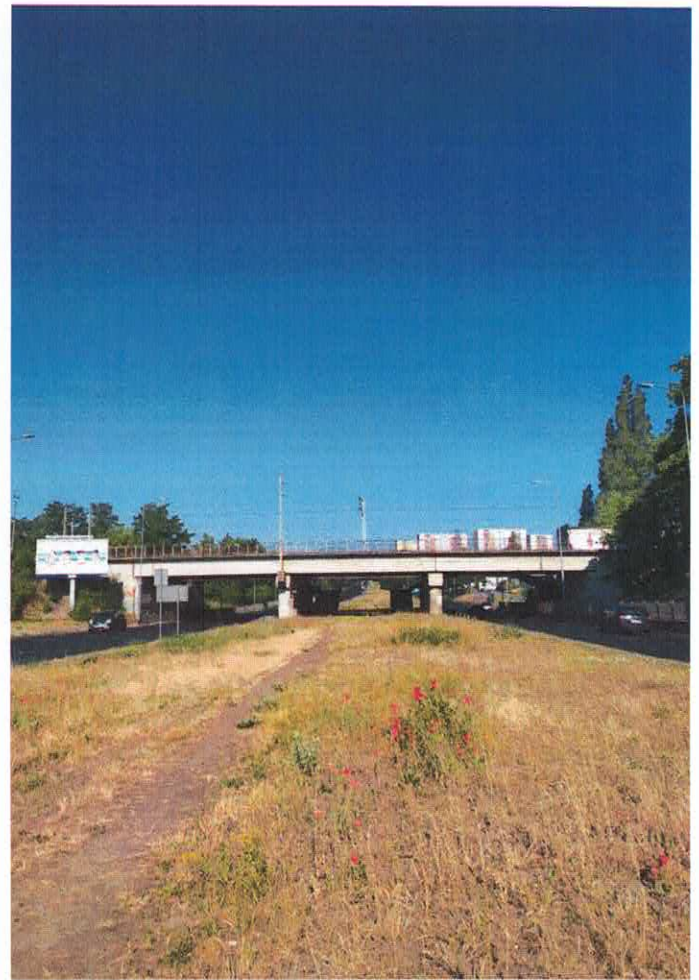
W załączeniu przedstawiamy skany wyników badań gleby (załącznik nr 2) i wybranego składu mieszanki roślin łąkowych (załącznik nr 3).

2

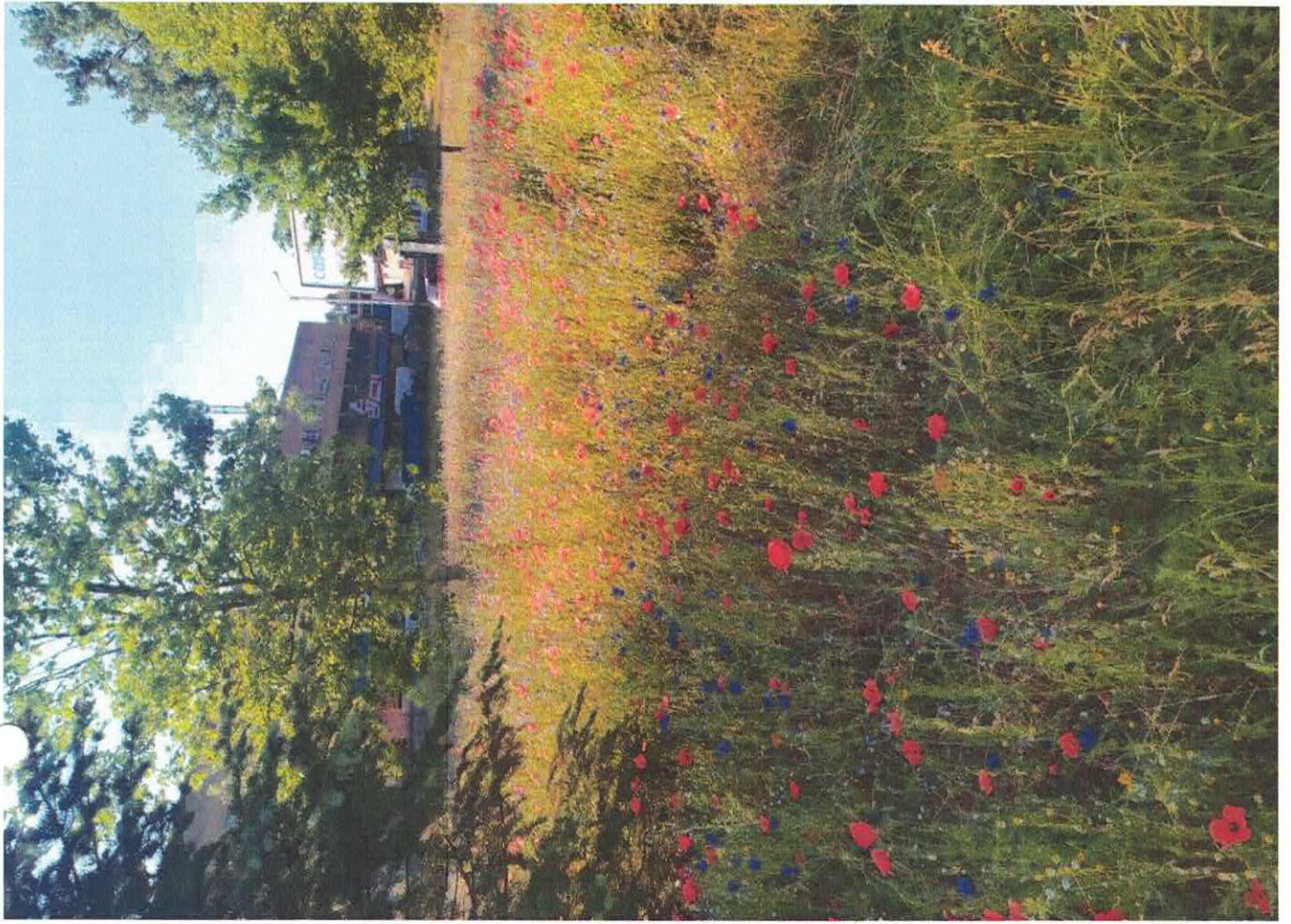
Anna Szatkowska

Zastępca Prezydenta Miasta

Anna Szatkowska



18. 06. 2021r.
ODCINEK OD BOHATERÓW
WARSZANY DO UL. THARDOŃSKIEGO

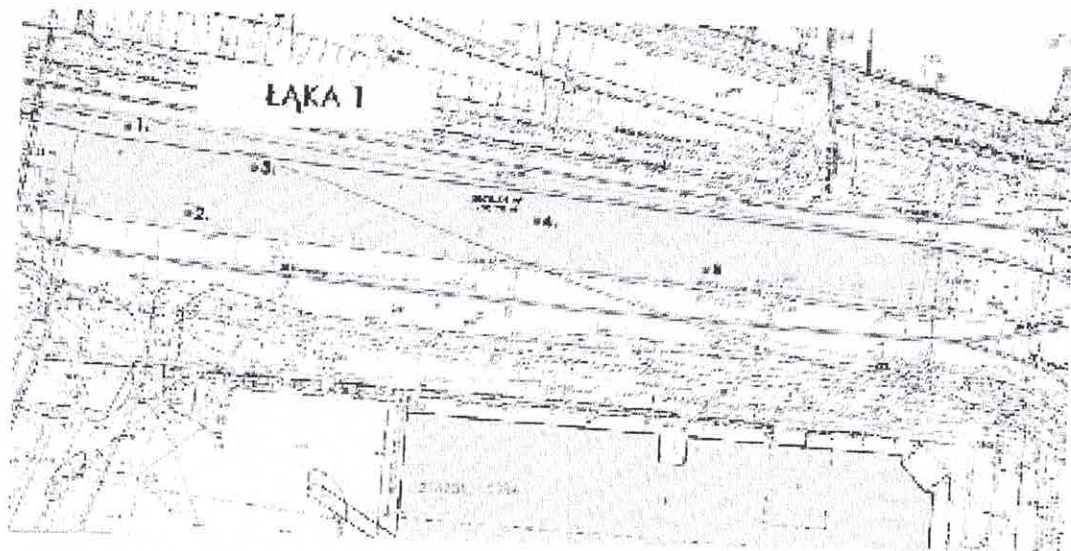


18.06.2021 JEZIORO STONECZNE

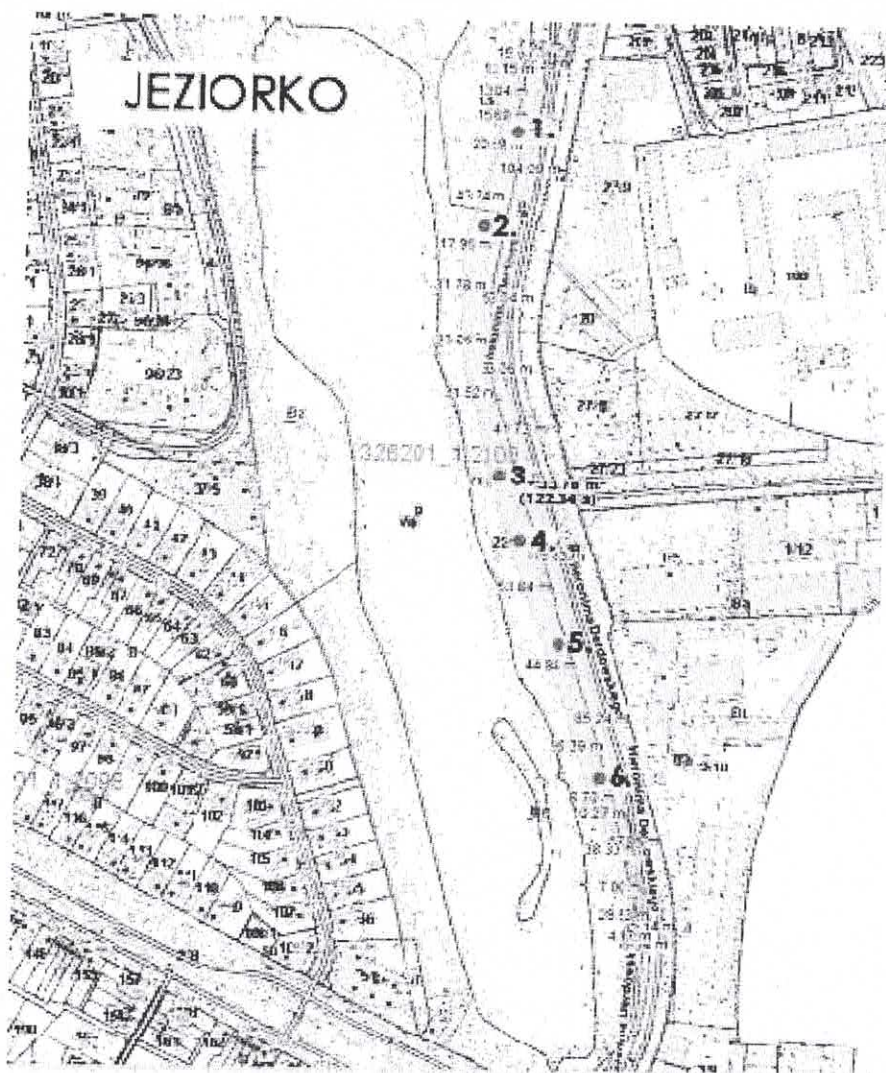
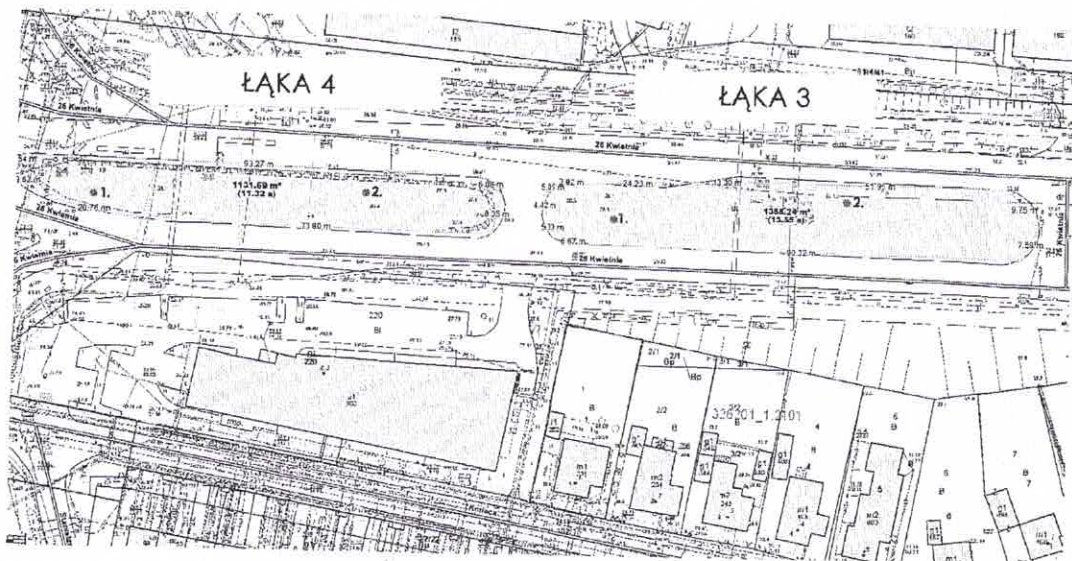
Badania gleby

Z wyznaczonych terenów przy ulicy 26 kwietnia i przy Jeziorku Słonecznym pobrano 20 prób glebowych. Próbki przekazano do Okręgowej Stacji Chemiczno-Rolniczej w Warszawie.

Miejsca pobranych próbek zaznaczona na mapach.



Łąki kwietne Karol Podyma, Radziłów 9a/7b, 05-870 Błonie	NIP: 1181697777 REGON: 1481241660	www.lakikwietne.pl sklep@lakikwietne.pl
---	--------------------------------------	--



<p>Łąki kwietne Karol Podyma, Radzików 9a/7b, 05-870 Błonie</p>	<p>NIP: 118169777 REGON: 181241660</p>	<p>www.lakkwietne.pl skles@lakkwietne.pl</p>
---	--	--



**OKRĘGOWA STACJA CHEMICZNO - ROLNICZA
w WARSZAWIE**

05-075 Warszawa, ul. Stanisława Żółkiewskiego 17
tel./fax 022 773 53 21, 773 58 87
www.oschr-warszawa.pl; bok.warszawa@schr.gov.pl

DZIAŁ LABORATORYJNY



AB 312

Warszawa, dn. 2020-10-15

Sprawozdanie z badań nr GO/919/1-20/2020

Zleceniodawca: **Łąki Kwietne**
Karol Podyma
Radzików 9A/lok. 7B
05-870 Błonie

dotyczy zlecenia/umowy **GO/919/2020** z dnia **2020-10-12**

Dział Laboratoryjny OSChR w Warszawie przekazuje wyniki badań próbek
dostarczonych dnia **2020-10-12**

- Obiekt badany: gleba ogrodnicza.
- Cel analizy: do potrzeb własnych.
- Próbki pobrane przez Zleceniodawcę.
- Próbki dostarczył Osoba reprezentująca Zleceniodawcę.
- Stan próbek **bez uwag**.
- Badania wykonano w dniach **od 2020-10-12 do 2020-10-15**.
- Wyniki odnoszą się wyłącznie do badanych próbek.
- Bez pisemnej zgody laboratorium sprawozdanie nie może być powielane inaczej, jak tylko w całości.

Wyniki badań

Kod analizowanej próbki	Opis analizowanej próbki	pH w H ₂ O	Azot azotanowy N-NO ₃	Azot amonowy N-NH ₄	Fosfor P	Potas K	Wapń Ca	Magnez Mg	Chlorki Cl	Zawiesina w g/lCS
GO/919/1	Łąka 1, Próba 1	7,12	5	5	9	49	537	39	< 20	0,10
GO/919/2	Łąka 1, Próba 2	7,66	< 5	< 5	58	< 20	2798	144	< 20	0,09
GO/919/3	Łąka 1, Próba 3	8,00	< 5	< 5	13	< 20	2774	71	< 20	0,13
GO/919/4	Łąka 1, Próba 4	8,53	< 5	< 5	22	21	2978	67	< 20	0,07
GO/919/5	Łąka 1, Próba 5	8,15	< 5	7	85	32	2712	73	24	0,07
GO/919/6	Łąka 2, Próba 1	8,43	< 5	< 5	17	24	2646	84	< 20	0,09
GO/919/7	Łąka 2, Próba 2	8,32	5	< 5	21	68	2896	87	< 20	0,11
GO/919/8	Łąka 2, Próba 3	8,31	< 5	< 5	23	< 20	2964	85	< 20	0,08
GO/919/9	Łąka 2, Próba 4	8,18	< 5	< 5	34	44	2910	89	< 20	0,11
GO/919/10	Łąka 2, Próba 5	7,86	< 5	< 5	28	31	1758	80	27	0,15
GO/919/11	Łąka 3, Próba 1	7,97	< 5	< 5	23	< 20	2928	96	22	0,11
GO/919/12	Łąka 3, Próba 2	8,08	< 5	< 5	12	35	2962	89	30	0,11
GO/919/13	Łąka 4, Próba 1	8,12	< 5	< 5	55	51	3010	63	< 20	0,15
GO/919/14	Łąka 4, Próba 2	8,44	< 5	< 5	12	< 20	3324	92	< 20	0,12
GO/919/15	Jezioro, Próba 1	8,26	< 5	6	14	64	3112	113	20	0,14
GO/919/16	Jezioro, Próba 2	8,30	< 5	5	15	38	2772	94	< 20	0,12
GO/919/17	Jezioro, Próba 3	8,13	< 5	9	15	89	3157	164	23	0,14
GO/919/18	Jezioro, Próba 4	8,30	< 5	9	15	69	3164	152	< 20	0,16
GO/919/19	Jezioro, Próba 5	8,11	5	< 5	13	32	3086	119	< 20	0,16
GO/919/20	Jezioro, Próba 6	8,26	< 5	< 5	23	40	3388	116	< 20	0,16
Niepełność wyniku										
Norma / procedura badania										

*jakiś błąd

**niepewność pomiaru z zakresu aktywności

Podpisana i datowana dnia 2020

Sporządził

ASISTENT

Audytował

Kierownik Biura Labordyagnostyki

SM

Majgorzata Kahlmowa

KONIEC

Nazwa łacińska	Nazwa polska	%
<i>Achillea millefolium</i>	Krwawnik pospolity	0,5
<i>Adonis aestivalis</i>	Miłek letni	3
<i>Agrimonia eupatoria</i>	Rzepik pospolity	4
<i>Agrostemma githago</i>	Kąkol polny	4
<i>Anthemis arvensis</i>	Rumian polny	2
<i>Anthemis tinctoria</i>	Rumian żółty	3
<i>Carum carvi</i>	Kminek zwyczajny	4
<i>Centaurea cyanus</i>	Chaber bławatek	3
<i>Centaurea jacea</i>	Chaber łąkowy	2
<i>Centaurea scabiosa</i>	Chaber driakiewnik	2
<i>Cichorium intybus</i>	Cykoria podróżnik	1
<i>Consolida regalis</i>	Ostróżeczka polna	1
<i>Coronilla varia</i>	Cieciorka psra	3,5
<i>Daucus carota</i>	Marchew zwyczajna	3
<i>Dianthus carthusianorum</i>	Goździk kartuzek	1,5
<i>Dianthus deltoides</i>	Goździk kropkowany	1
<i>Echium vulgare</i>	Żmijowiec zwyczajny	4
<i>Galium mollugo</i>	Przytulia pospolita	2
<i>Galium verum</i>	Przytulia właściwa	1
<i>Glebionis segetum</i>	Złocień polny	2
<i>Hesperis matronalis</i>	Wieczornik damski	2
<i>Hypericum perforatum</i>	Dziurawiec zwyczajny	0,5
<i>Knautia arvensis</i>	Świerzbica polna	2
<i>Leucanthemum vulgare</i>	Złocień właściwy	5,5
<i>Linum perenne</i>	Len trwały	4
<i>Lotus corniculatus</i>	Komonica zwyczajna	2
<i>Lychnis flos-cuculi</i>	Firletka poszarpana	2
<i>Lythrum salicaria</i>	Krwawnica pospolita	0,5
<i>Malva moschata</i>	Ślaz piżmowy	3
<i>Malva sylvestris</i>	Ślaz dziki	2,5
<i>Matricaria chamomilla</i>	Rumianek pospolity	0,5
<i>Oenothera biennis</i>	Wiesiołek dwuletni	2
<i>Onobrychis viciifolia</i>	Esparceta siewna	4
<i>Papaver rhoeas</i>	Mak polny	2

<i>Plantago lanceolata</i>	Babka lancetowata	0,5
<i>Salvia nemorosa</i>	Szałwia omszona	2
<i>Salvia pratensis</i>	Szałwia łąkowa	4
<i>Sanguisorba minor</i>	Krwieściąg mniejszy	4
<i>Saponaria officinalis</i>	Mydlnica lekarska	2
<i>Silene vulgaris</i>	Lepnica rozdęta	2,5
<i>Trifolium incarnatum</i>	Koniczyna inkarnatka	3
<i>Trifolium pratense</i>	Koniczyna łąkowa	1
<i>Verbascum nigrum</i>	Dziewanna pospolita	1